



**КОМИТЕТ ИМУЩЕСТВЕННЫХ ОТНОШЕНИЙ  
АДМИНИСТРАЦИИ ПЕРМСКОГО МУНИЦИПАЛЬНОГО РАЙОНА**

**РАСПОРЯЖЕНИЕ**

11.03.2022

№ 901

**Об установлении публичного  
сервитута на часть земельных  
участков**

В соответствии со ст. 23, гл. V.7 Земельного кодекса Российской Федерации, Федеральным законом от 25.10.2001 № 137-ФЗ «О введении в действие Земельного кодекса Российской Федерации», пп. 3.7.5 п. 3.7 разд. 3 Положения о комитете имущественных отношений администрации Пермского муниципального района, утвержденного решением Земского Собрания Пермского муниципального района Пермского края от 22.12.2016 № 178, на основании ходатайства открытого акционерного общества «Межрегиональная распределительная сетевая компания Урала» (ИНН 6671163413, ОГРН 1056604000970) (далее - ОАО «МРСК Урала») от 10.11.2021 № 9404:

1. Установить в интересах ОАО «МРСК Урала» публичный сервитут общей площадью 1080 кв.м на часть земельных участков:

- с кадастровым номером 59:32:0100009:6659, расположенный по адресу: Пермский край, Пермский район, Юго-Камское с/п, п. Юго-Камский, ул. Славянская, 4;

- с кадастровым номером 59:32:5550001:223, расположенный по адресу: Пермский край, Пермский район, Юго-Камское с/п, п. Юго-Камский;

- с кадастровым номером 59:32:5550001:251, расположенный по адресу: Пермский край, Пермский район, Юго-Камское с/п, п. Юго-Камский, ул. Куйбышева, 50а;

- с кадастровым номером 59:32:0000000:286, расположенный по адресу: Пермский край, Пермский район, Юго-Камское с/п, п. Юго-Камский, ул. Славянская, з/у 4а.

Цель: Для размещения объекта электросетевого хозяйства «ВЛ-0,4 кВ ф. 1 сущ.оп. 6-оп.6/2 от ТП-41054, ВЛ 0,4 кВ ф. 1 сущ.оп. № 7/1/1-7/1/3 от ТП-41054, ВЛ-0,4 кВ Ф. 1 сущ.оп. № 12/2-12/4 о ТП-41055».

Срок: 49 лет.

2. Утвердить границы публичного сервитута земельных участков, указанных в п. 1 настоящего распоряжения, согласно прилагаемой схеме расположения границ публичного сервитута.

3. Срок, в течение которого использование указанных в п. 1 настоящего распоряжения земельных участков в соответствии с их разрешенным использованием будет невозможно или существенно затруднено в связи с осуществлением сервитута – не установлен.

4. Порядок установления зон с особыми условиями использования территорий и содержание ограничений прав на земельные участки в границах таких зон установлен Постановлением Правительства РФ от 24.02.2009 № 160 «О порядке установления охранных зон объектов электросетевого хозяйства и особых условий использования земельных участков, расположенных в границах таких зон».

5. Плата за публичный сервитут не устанавливается в соответствии с ч. 4 ст. 3.6 Федерального закона от 25.10.2001 года № 137-ФЗ «О введении в действие Земельного кодекса Российской Федерации».

6. Комитету имущественных отношений администрации Пермского муниципального района в течение 5 рабочих дней со дня подписания настоящего распоряжения:

6.1. Направить настоящее распоряжение правообладателям земельных участков, указанных в п. 1 распоряжения;

6.2. Направить настоящее распоряжение в Управление Федеральной службы государственной регистрации, кадастра и картографии по Пермскому краю;

6.3. Направить настоящее распоряжение в ОАО «МРСК Урала», а также сведения о лицах, являющихся правообладателями земельных участков, сведения о лицах, подавших заявления об учете их прав (обременений прав) на земельные участки, способах связи с ними, копии документов, подтверждающих права указанных лиц на земельные участки;

6.4. Направить в администрацию Юго-Камского сельского поселения настоящее распоряжение для опубликования в порядке, установленном для официального опубликования (обнародования) муниципальных правовых актов уставом поселения.

7. Разместить настоящее распоряжение на сайте Пермского муниципального района [www.permraion.ru](http://www.permraion.ru).

8. Настоящее распоряжение вступает в силу со дня его подписания.

9. Контроль исполнения распоряжения оставляю за собой.

И.о. председателя комитета

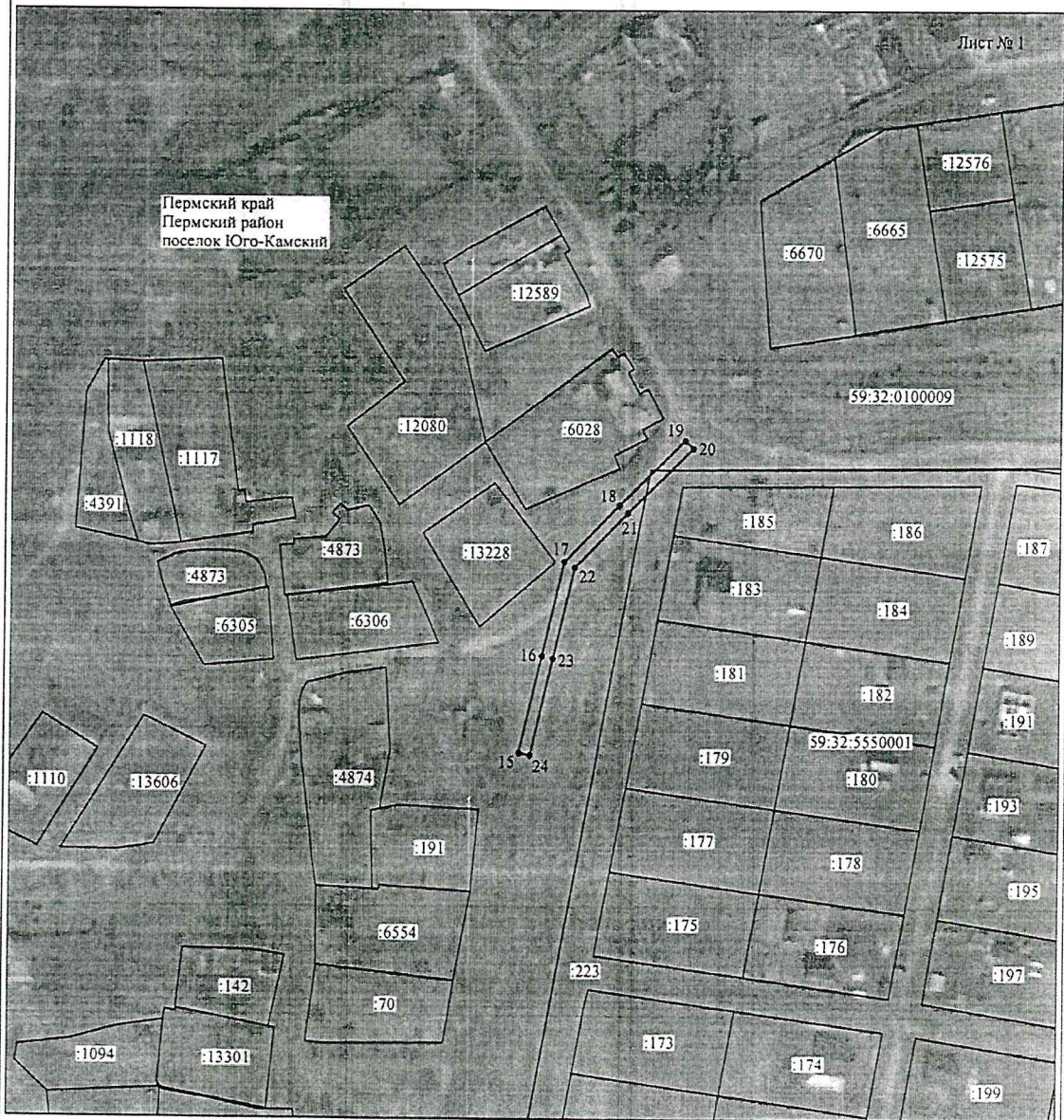


М.В. Королева



Приложение № 1  
к распоряжению  
комитета имущественных  
отношений администрации  
Пермского муниципального района  
от 11.03.2022 № 901

Схема расположения границ публичного сервитута объекта



Масштаб 1:2000

Используемые условные знаки и обозначения:

- |    |   |
|----|---|
| №1 | - номер опоры                                   |
| —  | - граница публичного сервитута                  |
| —  | - граница кадастрового деления                  |
| —  | - граница населенного пункта                    |
| —  | - граница земельного участка, имеющегося в ЕГРН |

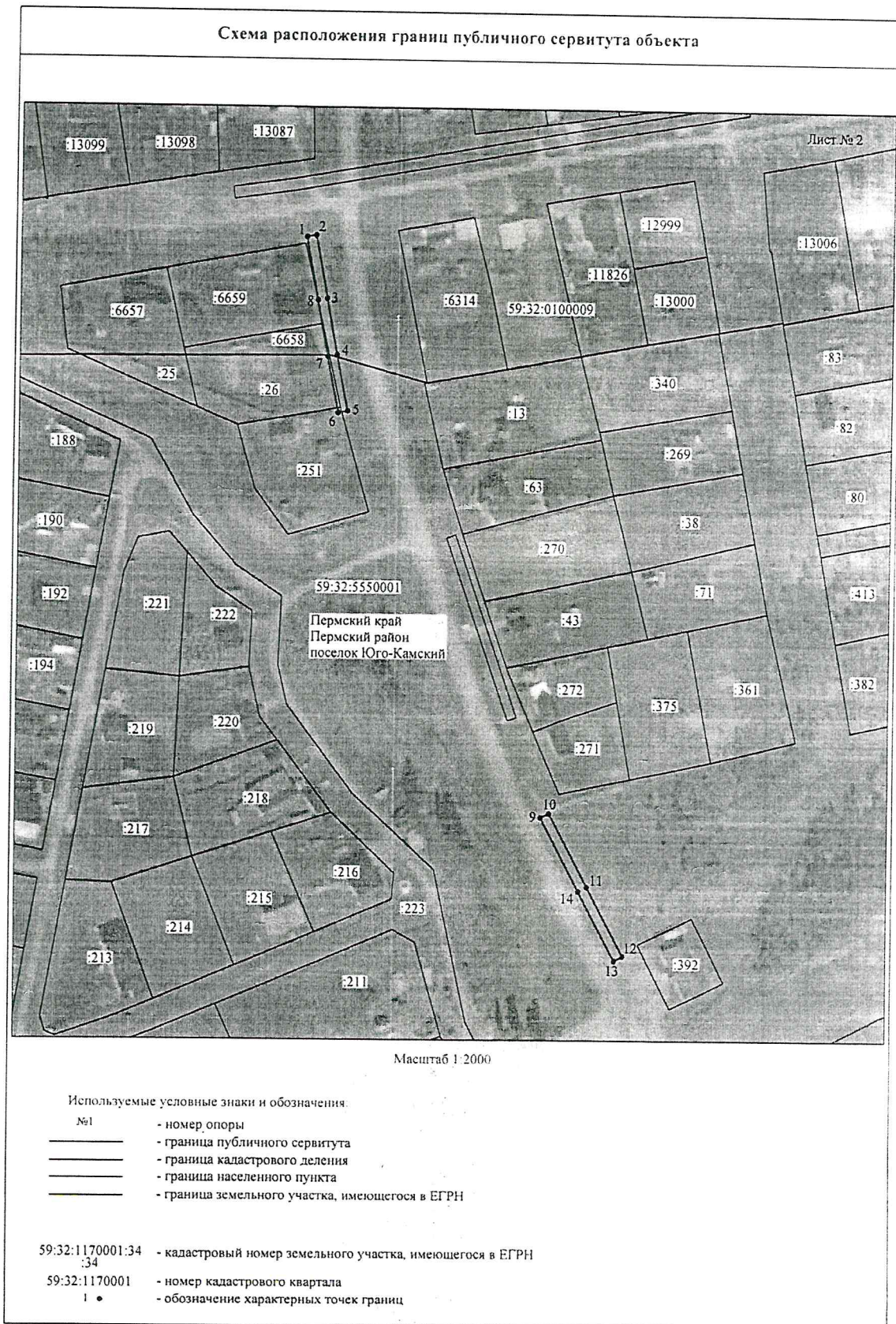
59:32:1170001:34 - кадастровый номер земельного участка, имеющегося в ЕГРН

59:32:1170001 - номер кадастрового квартала

1 • - обозначение характерных точек границ



Приложение № 2  
к распоряжению  
комитета имущественных  
отношений администрации  
Пермского муниципального района  
от 11.03.2022 № 901



Приложение № 3  
к распоряжению  
комитета имущественных  
отношений администрации  
Пермского муниципального района  
от 11.03.2022 № 901

ОПИСАНИЕ МЕСТОПОЛОЖЕНИЯ ГРАНИЦ

Публичный сервитут для размещения объекта электросетевого хозяйства «ВЛ-0,4 кВ ф.1 суш.оп.6-оп.6/2 от ТП-41054, ВЛ-0,4 кВ ф.1 суш.оп.№7/1/1-7/1/3 от ТП-41054, ВЛ-0,4 кВ ф.1 суш.оп.№12/2-12/4 от ТП-41055»  
(наименование объекта, местоположение границ которого описано (далее - объект))

Раздел 1

Сведения об объекте

Сведения об объекте		
№ п/п	Характеристики объекта	Описание характеристик
1	2	3
1	Местоположение объекта	Пермский край, Пермский район, поселок Юго-Камский
2	Площадь объекта +/- величина погрешности определения площади (Р+/- Дельта Р)	1080 кв.м ± 7 кв.м
3	Иные характеристики объекта	Публичный сервитут для размещения объекта электросетевого хозяйства «ВЛ-0,4 кВ ф.1 суш.оп.6-оп.6/2 от ТП-41054, ВЛ-0,4 кВ ф.1 суш.оп.№7/1/1-7/1/3 от ТП-41054, ВЛ-0,4 кВ ф.1 суш.оп.№12/2-12/4 от ТП-41055» на срок 49 лет



Приложение № 4  
к распоряжению  
комитета имущественных  
отношений администрации  
Пермского муниципального района  
от 11.03.2022 № 901

Раздел 2

Сведения о местоположении границ объекта					
1. Система координат <u>МСК-59, зона 2</u>					
2. Сведения о характерных точках границ объекта					
Обозначение характерных точек границ	Координаты, м		Метод определения координат характерной точки	Средняя квадратическая погрешность положения характерной точки (M <sub>r</sub> ), м	Описание обозначени я точки на местности (при наличии)
	X	Y			
1	2	3	4	5	6
Зона1(1)	-	-	-	-	-
1	483078.10	2192240.65	Метод спутниковых геодезических измерений (определений)	0.10	-
2	483078.84	2192244.58	Метод спутниковых геодезических измерений (определений)	0.10	-
3	483052.49	2192249.52	Метод спутниковых геодезических измерений (определений)	0.10	-
4	483029.20	2192253.98	Метод спутниковых геодезических измерений (определений)	0.10	-
5	483005.88	2192258.67	Метод спутниковых геодезических измерений (определений)	0.10	-
6	483005.08	2192254.75	Метод спутниковых геодезических измерений (определений)	0.10	-
7	483028.44	2192250.05	Метод спутниковых геодезических измерений (определений)	0.10	-
8	483051.75	2192245.59	Метод спутниковых геодезических измерений (определений)	0.10	-
1	483078.10	2192240.65	Метод спутниковых геодезических измерений (определений)	0.10	-
Зона1(2)	-	-	-	-	-
9	482836.34	2192342.20	Метод спутниковых геодезических измерений (определений)	0.10	-
10	482838.18	2192345.75	Метод спутниковых геодезических измерений (определений)	0.10	-
11	482807.08	2192361.85	Метод спутниковых геодезических измерений (определений)	0.10	-
12	482778.02	2192376.96	Метод спутниковых геодезических измерений (определений)	0.10	-
13	482776.16	2192373.42	Метод спутниковых геодезических измерений (определений)	0.10	-
14	482805.24	2192358.30	Метод спутниковых геодезических измерений (определений)	0.10	-
9	482836.34	2192342.20	Метод спутниковых геодезических измерений (определений)	0.10	-
Зона1(3)	-	-	-	-	-
15	482925.87	2191891.83	Метод спутниковых геодезических измерений (определений)	0.10	-
16	482959.86	2191899.63	Метод спутниковых геодезических измерений (определений)	0.10	-
17	482992.90	2191907.23	Метод спутниковых геодезических измерений (определений)	0.10	-
18	483012.83	2191926.53	Метод спутниковых геодезических измерений (определений)	0.10	-
19	483036.02	2191949.22	Метод спутниковых геодезических измерений (определений)	0.10	-
20	483033.22	2191952.08	Метод спутниковых геодезических измерений (определений)	0.10	-
21	483010.04	2191929.40	Метод спутниковых геодезических измерений (определений)	0.10	-
22	482990.92	2191910.88	Метод спутниковых геодезических измерений (определений)	0.10	-

Приложение № 5  
к распоряжению  
комитета имущественных  
отношений администрации  
Пермского муниципального района  
от 11.03.2022 № 901

23	482958.96	2191903.53	Метод спутниковых геодезических измерений (определений)	0.10	–
24	482924.98	2191895.72	Метод спутниковых геодезических измерений (определений)	0.10	–
15	482925.87	2191891.83	Метод спутниковых геодезических измерений (определений)	0.10	–
3. Сведения о характерных точках части (частей) границы объекта					
Обозначение характерных точек части границы	Координаты, м		Метод определения координат характерной точки	Средняя квадратическая погрешность положения характерной точки (M <sub>t</sub> ), м	Описание обозначения точки на местности (при наличии)
	X	Y			
1	2	3	4	5	6
–	–	–	–	–	–

